

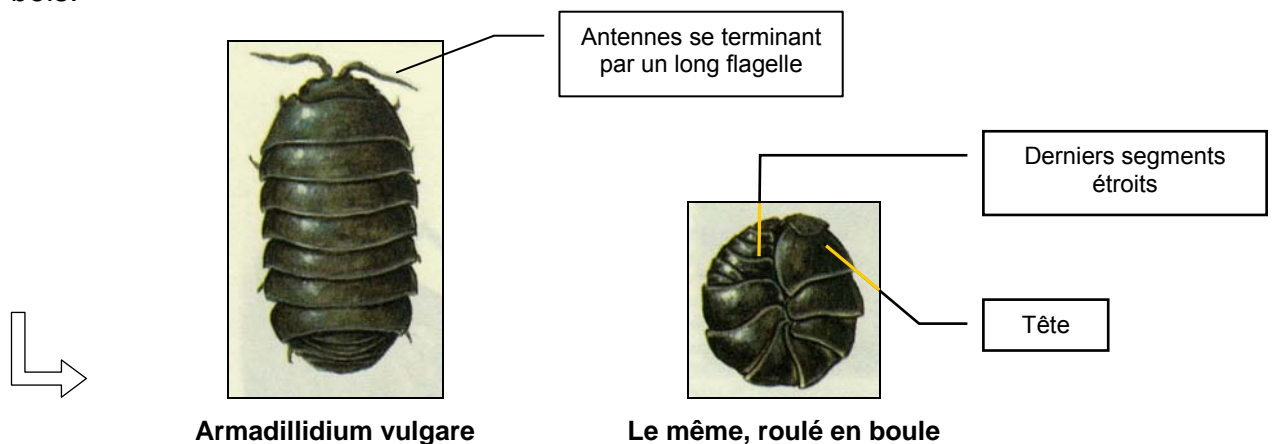
# CLÉ DE DÉTERMINATION SIMPLIFIÉE DES C L O P O R T E S

Cette clé, adaptée d'un document anglais (« [Woodlouse wizard : an identification key](#)<sup>1)</sup> ») permet d'identifier quelques espèces de Cloportes parmi les plus répandues.

1.   ■ Au repos ou dérangé, l'animal se roule en boule ..... 2
- L'animal ne présente pas ce comportement ..... 3

2.   Espèce probable : **Armadillidium vulgare** (L'Armadille vulgaire)

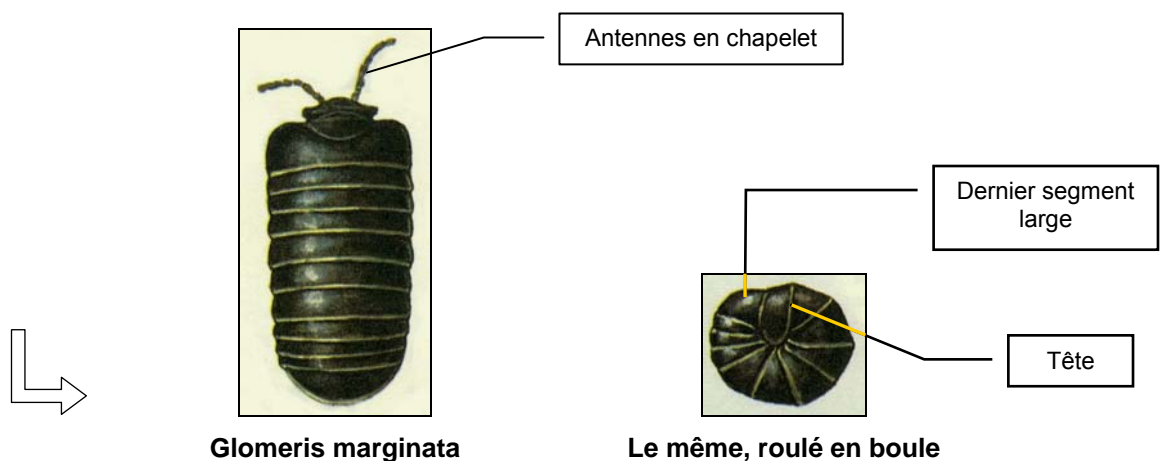
Ce Cloporte mesure en moyenne 15 sur 7 [mm] et peut atteindre 20 mm de longueur. La couleur varie du gris foncé uniforme au gris clair plus ou moins marbré. On le rencontre près des maisons, dans les prairies et les lisières des bois.



**Armadillidium vulgare**

**Le même, roulé en boule**

*Attention ! Ne pas confondre cette espèce de Cloporte (Crustacé terrestre) avec le *Glomeris marginata* (ou « Faux Cloporte ») qui appartient, lui, à la classe des Myriapodes (ou « Mille-pattes »).*



**Glomeris marginata**

**Le même, roulé en boule**

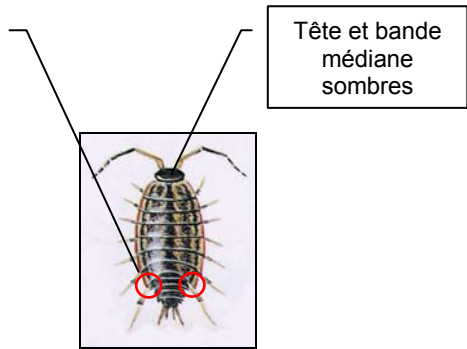
<sup>1)</sup> [http://www.nhm.ac.uk/hosted\\_sites/woodlice/page004.html](http://www.nhm.ac.uk/hosted_sites/woodlice/page004.html)

- 3.    □ L'animal présente une bande sombre sur le dessus du dos ..... 4
- La coloration du dos de l'animal est différente ..... 5

4.    Espèce probable : **Philoscia muscorum** (Le Cloporte des mousses)

Ce Cloporte mesure entre 8 et 12 mm. Le flagelle des antennes présente trois articles. La coloration varie du noirâtre au bistre, la tête étant nettement plus sombre que le reste du corps. Une bande médiane sombre longe le corps. Il fuit rapidement lorsqu'on le dérange.

« Décrochage »  
entre le  
« thorax »<sup>1)</sup> et  
l' « abdomen »<sup>2)</sup>  
  
1) péréon  
2) pléon



**Philoscia muscorum**



Photo tirée du site  
« [The Garden Safari](http://TheGardenSafari.com) »

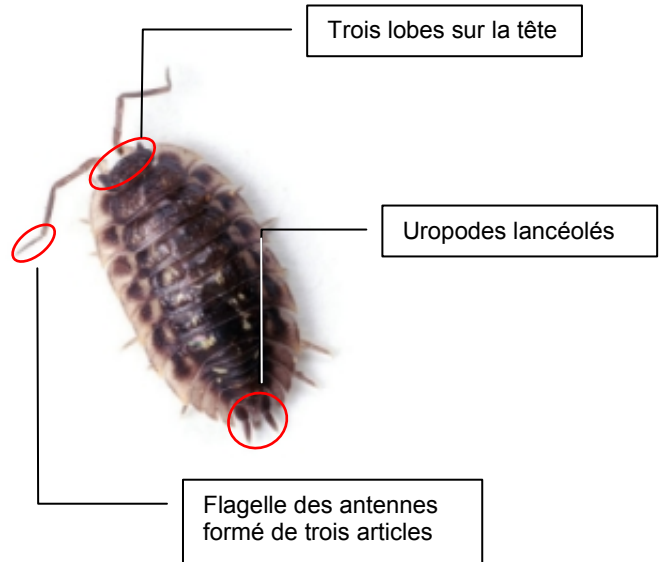
- 5.    ■ Cloporte large et aplati souvent auréolé de taches jaunes sur le dos .... 6
- Forme et coloration différentes ..... 7

6.    Espèce probable : **Oniscus asellus** (L'Aselle des murs ou Cloporte luisant)

Espèce relativement grande : 15 à 20 mm. Animal lent, se plaquant contre le substrat lorsqu'il est surpris. On le trouve dans les éboulis calcaires, les fentes de rochers, les souches mortes, les écorces des arbres abattus, mais aussi dans les jardins, dans les caves...



**Oniscus asellus**



D'après une photo de  
[www.warrenphotographic.co.uk](http://www.warrenphotographic.co.uk)

- 7.  Petite taille (~ 5 mm) et dos lisse ..... 8
- Dos couvert de petites bosses, animal plus grand ..... 9

8. Espèce probable : **Trichoniscus pusillus** (Le Cloporte nain)

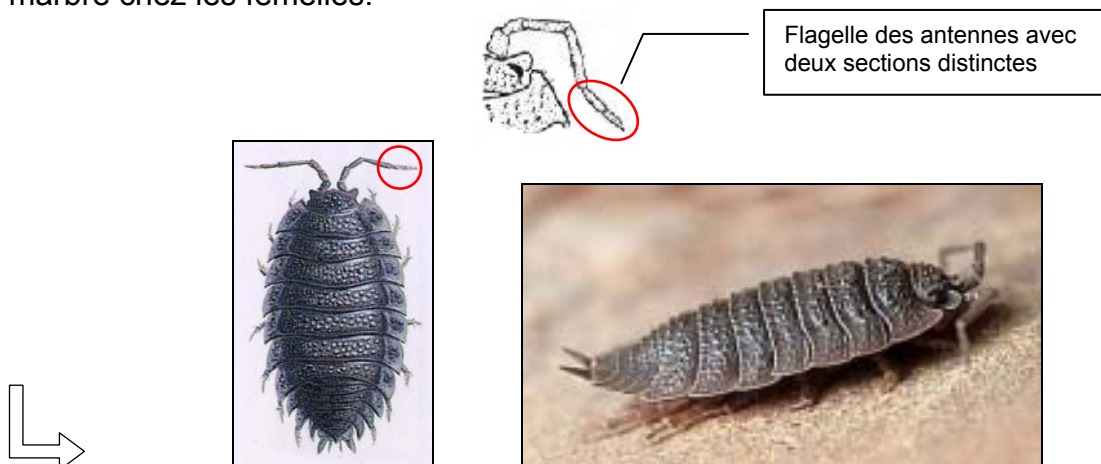
La coloration est rougeâtre, brunâtre ou lie de vin. Le flagelle des antennes ne comporte qu'une seule section (il paraît dénudé). On le rencontre dans le bois mort, les amas de feuilles mortes, plus rarement les mousses, le bord des ruisseaux et des mares, dans les grandes forêts humides caducifoliées et dans les bois marécageux.



**Trichoniscus pusillus**  
d'après une photo de  
<http://ourworld.compuserve.com>

9. Espèce probable : **Porcellio scaber** (Le Cloporte rugueux)

La taille varie de 11 à 16 mm de longueur sur 6 à 8 mm de largeur. La tête est de la même couleur que le reste du corps : gris acier pour les mâles, plus ou moins marbré chez les femelles.



**Porcellio scaber**

d'après une photo de  
<http://www.alfoto.com/>

Les cinq espèces décrites ci-dessus sont connues par les spécialistes des Isopodes comme les « big five », les cinq espèces les plus communes. On trouvera [ici](#)\* une clé plus complète.

\*(<http://perso.orange.fr/zenza/cloportes/frame2.html>)